

บทที่ 1

บทนำ

บทที่ 1

บทนำ

1.1 ความเป็นมาของการจัดทำรายงาน

บริษัท รุ่งอรุณศิลา จำกัด ภายหลังจากการพิจารณาของคณะกรรมการผู้ชำนาญการมีมติเห็นชอบรายงานการวิเคราะห์ผลกระทบสิ่งแวดล้อม (EIA) โครงการเหมืองแร่หินอุตสาหกรรมชนิดหินปูน คำขอประทานบัตรที่ 29/2541 ร่วมแผนผังโครงการทำเหมืองเดียวกันกับคำขอประทานบัตรที่ 30/2541 ตามหนังสือที่ วว 0804/14400 (ภาคผนวกที่ 1) และได้รับอนุญาตเป็นประทานบัตรที่ 32425/15589 ร่วมแผนผังโครงการทำเหมืองเดียวกันกับประทานบัตร 32424/15590 เมื่อวันที่ 12 มีนาคม 2546 ถึงวันที่ 11 มีนาคม 2556 มีอายุประทานบัตร 10 ปี (ภาคผนวกที่ 2) ต่อมาทางโครงการได้ยื่นขอต่ออายุต่อกรมอุตสาหกรรมพื้นฐานและการเหมืองแร่และได้จดทะเบียนไว้เป็นคำขอประทานบัตรที่ 2/2552 (ประทานบัตรที่ 32425/15589) ร่วมแผนผังโครงการทำเหมืองเดียวกันกับคำขอต่ออายุประทานบัตรที่ 3/2552 (ประทานบัตรที่ 32424/15590) ตามหนังสือที่ ออก 0507/4746 ลงวันที่ 17 สิงหาคม 2554 โดยกำหนดให้ทางโครงการปฏิบัติตามมาตรการป้องกันและแก้ไขผลกระทบสิ่งแวดล้อมไว้เดิมในการอนุญาตประทานบัตร และที่กำหนดเพิ่มเติมให้สอดคล้องกับแผนการทำเหมืองและสภาพแวดล้อมของพื้นที่ในการต่ออายุประทานบัตร ต่อมาคำขอประทานบัตรที่ 3/2552 (ประทานบัตรที่ 32424/15590) ได้รับอนุญาตต่ออายุอีก 10 ปี ตั้งแต่วันที่ 12 มีนาคม 2556 ถึงวันที่ 11 มีนาคม 2566 (ภาคผนวกที่ 2) โดยให้ปฏิบัติตามมาตรการป้องกันและแก้ไขผลกระทบสิ่งแวดล้อมสำหรับคำขอต่ออายุประทานบัตรที่กำหนด ตามที่แนบท้ายประกาศบัตรฉบับสำหรับผู้ถือประทานบัตรอย่างเคร่งครัด ตามหนังสือที่ สป 0033(2)/01409 และหนังสือที่ สป 0033(2)/01410 ลงวันที่ 15 พฤษภาคม 2556 (ภาคผนวกที่ 3) ต่อมากรมอุตสาหกรรมพื้นฐานและการเหมืองแร่ได้พิจารณารายงานการศึกษาผลกระทบสิ่งแวดล้อมและมาตรการแก้ไขสำหรับคำขอต่ออายุประทานบัตรที่ 5/2559 (ประทานบัตรที่ 32425/15589) ร่วมแผนผังโครงการทำเหมืองเดียวกันกับคำขอต่ออายุประทานบัตรที่ 6/2559 (ประทานบัตรที่ 32424/15590) มีความเห็นว่า การทำเหมืองแร่ที่ผ่านมาสามารถป้องกันและลดผลกระทบที่จะมีต่อชุมชน จึงเห็นชอบกับรายงานการศึกษาผลกระทบสิ่งแวดล้อมและมาตรการป้องกันแก้ไขที่เสนอ โดยให้ผู้ถือประทานบัตรปฏิบัติตามมาตรการป้องกันและแก้ไขผลกระทบสิ่งแวดล้อมที่กำหนดไว้เดิมในการอนุญาตประทานบัตรตามนัยหนังสือสำนักนโยบายและแผนสิ่งแวดล้อม ตามหนังสือที่ วว 0804/14400 ลงวันที่ 19 ธันวาคม 2544 (ภาคผนวกที่ 1) และมาตรการป้องกันและแก้ไขผลกระทบสิ่งแวดล้อมที่กำหนดเพิ่มเติมให้สอดคล้องกับแผนการทำเหมืองและสภาพแวดล้อมของพื้นที่ในการต่ออายุประทานบัตร โดยให้ยกเลิกมาตรการป้องกันและแก้ไขผลกระทบสิ่งแวดล้อม สำหรับคำขอต่ออายุประทานบัตรที่ 2/2552 (ประทานบัตรที่ 32425/15589) ร่วมแผนผังโครงการเหมืองเดียวกันกับคำขอต่ออายุประทานบัตรที่ 3/2552 (ประทานบัตรที่ 32424/15590) ฉบับเดือนสิงหาคม 2554 ตามหนังสือที่ ออก 0506/3859 ลงวันที่ 11 กันยายน 2561 (ภาคผนวกที่ 3) ต่อมากรมอุตสาหกรรมพื้นฐานและการเหมืองแร่ได้แจ้งการเปลี่ยนแปลงแก้ไขแผนผังโครงการทำเหมืองจากฉบับลงนามรับรองเมื่อวันที่ 3 กรกฎาคม 2561 เป็นฉบับลงนามรับรอง เมื่อวันที่ 5 สิงหาคม 2563 เนื่องจากพบว่ามีเส้นทางสาธารณประโยชน์ตัดผ่านพื้นที่โครงการ และได้ปรับปรุงมาตรการให้ใช้มาตรการฯ

ฉบับเดือนสิงหาคม 2564 โดยให้ยกเลิกมาตรการฯ ฉบับเดือนกันยายน 2561 ตามหนังสือที่ ออก 0506/653 และ ออก 0506/654 ลงวันที่ 18 กุมภาพันธ์ 2565 (ภาคผนวกที่ 3) และได้รับอนุญาตต่ออายุประทานบัตรอีก 10 ปี ตั้งแต่วันที่ 12 มีนาคม 2566 ถึงวันที่ 11 มีนาคม 2576 รวมเป็น 30 ปี ตามหนังสือที่ สบ 0034(4)/806 (ภาคผนวกที่ 2)

อนึ่ง รายงานผลการปฏิบัติตามมาตรการป้องกันและแก้ไขผลกระทบสิ่งแวดล้อมและการติดตามตรวจสอบผลกระทบสิ่งแวดล้อม โครงการทำเหมืองแร่หินอุตสาหกรรมชนิดหินปูน เพื่ออุตสาหกรรมก่อสร้างของบริษัท รุ่งอรุณศิลา จำกัด ฉบับนี้ เป็นรายงาน ครั้งที่ 1/2568 เดือนมกราคม-มิถุนายน 2568 ได้จัดทำตาม มาตรการป้องกันและแก้ไขผลกระทบสิ่งแวดล้อมในรายงานการวิเคราะห์ผลกระทบสิ่งแวดล้อม (EIA) ของโครงการ หมายเลขอ้างอิงรายงานที่ A174/10/2544 ตามหนังสือแจ้งผลการพิจารณารายงานที่ วว 0804/14400 ลงวันที่ 19 ธันวาคม 2544 และมาตรการป้องกันและแก้ไขผลกระทบสิ่งแวดล้อม สำหรับคำขอต่ออายุประทานบัตร อ้างอิง หนังสือที่ ออก 0506/654 ลงวันที่ 18 กุมภาพันธ์ 2565 และข้อกำหนดของคณะกรรมการผู้ชำนาญการฯ (ภาคผนวกที่ 1 และ ภาคผนวกที่ 3)

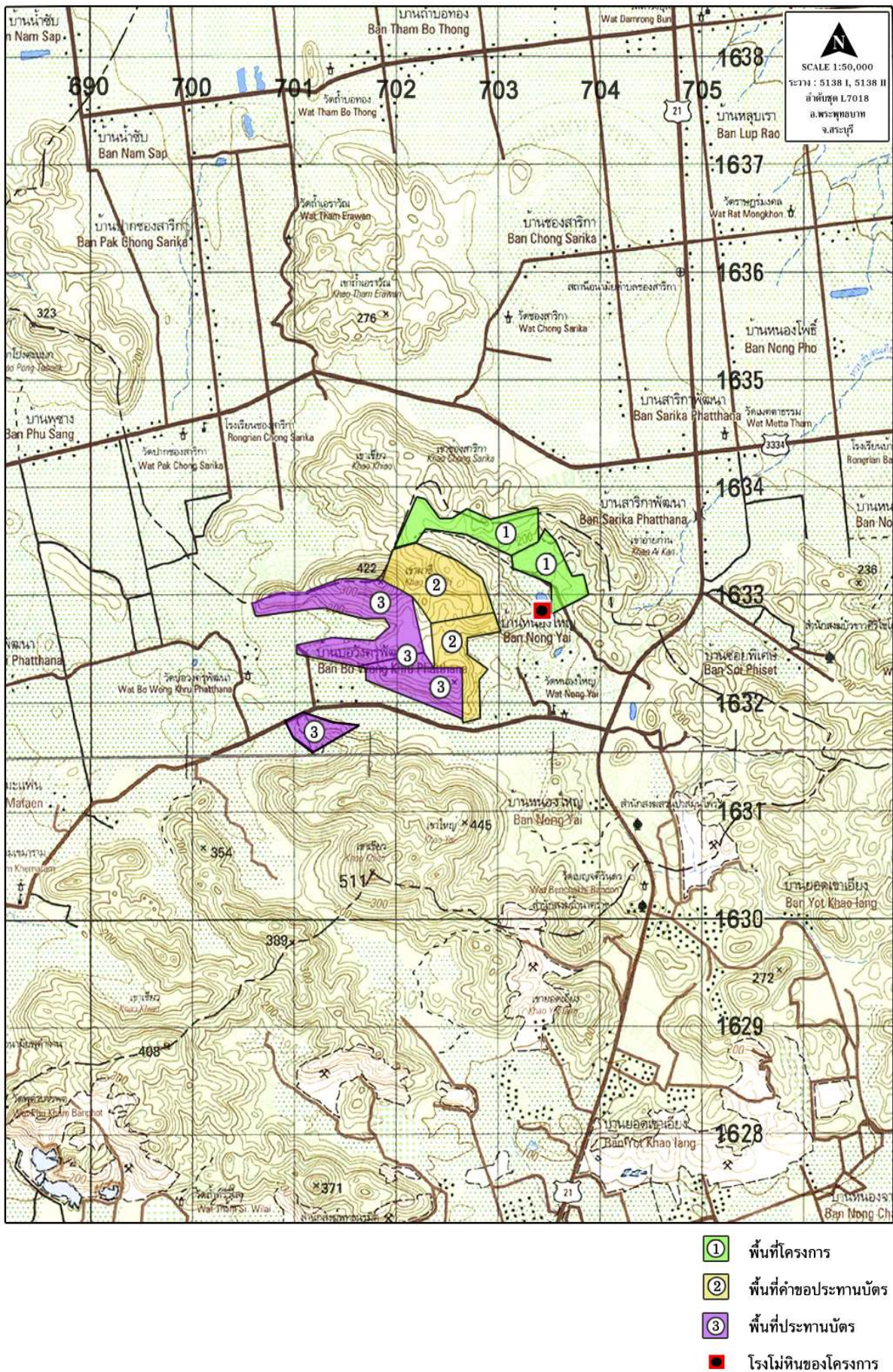
1.2 รายละเอียดโครงการโดยสังเขป

1.2.1 รายละเอียดโครงการ

ชื่อโครงการ	โครงการเหมืองแร่หินอุตสาหกรรมชนิดหินปูน เพื่ออุตสาหกรรมก่อสร้าง
เจ้าของโครงการ	บริษัท รุ่งอรุณศิลา จำกัด
สถานที่ตั้งโครงการ	ตำบลพุดคำจาน อำเภอพระพุทธรบาท จังหวัดสระบุรี
ขนาดพื้นที่โครงการ	เนื้อที่ 265-3-92 ไร่
โครงการผ่านการพิจารณาของ คณะกรรมการผู้ชำนาญการ	เมื่อวันที่ 13 ธันวาคม 2544
หมายเลขประทานบัตรที่	32425/15589 และ 32424/15590
โครงการได้รับอนุญาต	ตั้งแต่วันที่ 10 มีนาคม 2546 ถึงวันที่ 11 มีนาคม 2556 มีอายุประทานบัตร 10 ปี
โครงการได้อนุญาตการต่ออายุ ประทานบัตร	ครั้งที่ 1 ตั้งแต่วันที่ 12 มีนาคม 2556 ถึงวันที่ 11 มีนาคม 2566 อีก 10 ปี ครั้งที่ 2 ตั้งแต่วันที่ 12 มีนาคม 2566 ถึงวันที่ 11 มีนาคม 2576 อีก 10 ปี รวมเป็น 30 ปี

1.2.2 สถานที่ตั้งและการคมนาคมเข้าสู่พื้นที่โครงการ

โครงการทำเหมืองแร่หินอุตสาหกรรมชนิดหินปูน เพื่ออุตสาหกรรมก่อสร้าง ตามประทานบัตรทั้งสอง แปลงดังกล่าว ของบริษัท รุ่งอรุณศิลา จำกัด ตั้งอยู่ที่ตำบลพุดคำจาน อำเภอพระพุทธรบาท จังหวัดสระบุรี ปรากฏอยู่ในแผนที่ภูมิประเทศ ของกรมแผนที่ทหาร มาตราส่วน 1:50,000 ลำดับชุด L7018 ระวัง 5138 I และ 5138 II โดยอยู่ระหว่างเส้นกริดแนวตั้งที่ 702-704 ตะวันออก และเส้นกริดแนวนอนที่ 1632-1634 เหนือ (รูปที่ 1-1) มีเนื้อที่รวมทั้งหมด 265-3-92 ไร่



รูปที่ 1-1 แสดงจุดที่ตั้งพื้นที่โครงการ

การคมนาคมเข้าสู่พื้นที่โครงการ สามารถเดินทางจากจังหวัดสระบุรีไปตามทางหลวงแผ่นดินหมายเลข 1 จนถึงสามแยกพุแค ให้เลี้ยวขวาไปตามทางหลวงหมายเลข 21 ผ่านช่องเขาขาดไประยะทางประมาณ 3 กิโลเมตร แล้วเลี้ยวซ้ายไปตามถนนลาดยางอีกประมาณ 500 เมตร จะถึงพื้นที่โครงการ

1.2.3 การดำเนินงานโดยทั่วไปของโครงการ

ในระยะแรกจะเปิดการทำเหมืองบริเวณเครื่องหมาย “ห” ทั้งนี้จะเริ่มการทำเหมืองที่ระดับสูงสุด แล้วค่อยๆ ลดระดับลงมาจนถึงระดับสุดท้าย โดยจะเดินทางเข้าเหมืองไปตามทิศเครื่องหมายลูกศร (รูปที่ 1-2) โดยมีขั้นตอนของการทำเหมือง ดังนี้

1) **งานเปลือกดิน** เปลือกดินซึ่งหนาน้อยมากจะถูกขุดโดยรถ Bulldozer และนำมาทำเป็นผิวถนน และเส้นทางลำเลียงในเขตประทานบัตร

2) **งานเจาะและงานระเบิด** จะมีการเจาะระเบิดเพื่อการผลิตแร่ โดยใช้เครื่องเจาะดินตะขบชนิด Hydraulic ขนาดเส้นผ่าศูนย์กลาง 3-3½ นิ้ว และเครื่องเจาะดินตะขบชนิด Pneumatic ขนาดเส้นผ่าศูนย์กลาง ประมาณ 3-3½ นิ้ว วัสดุระเบิดที่ใช้ คือ AN-FO ในอัตราส่วน 94:6 ร่วมกับ Dynamite หรือ Emulsion และ Delay Detonator เป็นตัวจุดระเบิด

อนึ่ง หากแร่ที่ได้จากการระเบิดมีขนาดใหญ่เกินไป จะหลีกเลี่ยงการทำ Secondary Blasting โดยใช้ Hydraulic Breaker เจาะกระแทกหินขนาดใหญ่ เพื่อให้มีขนาดเล็กลง แล้วลำเลียงไปทำการบดย่อยต่อไป

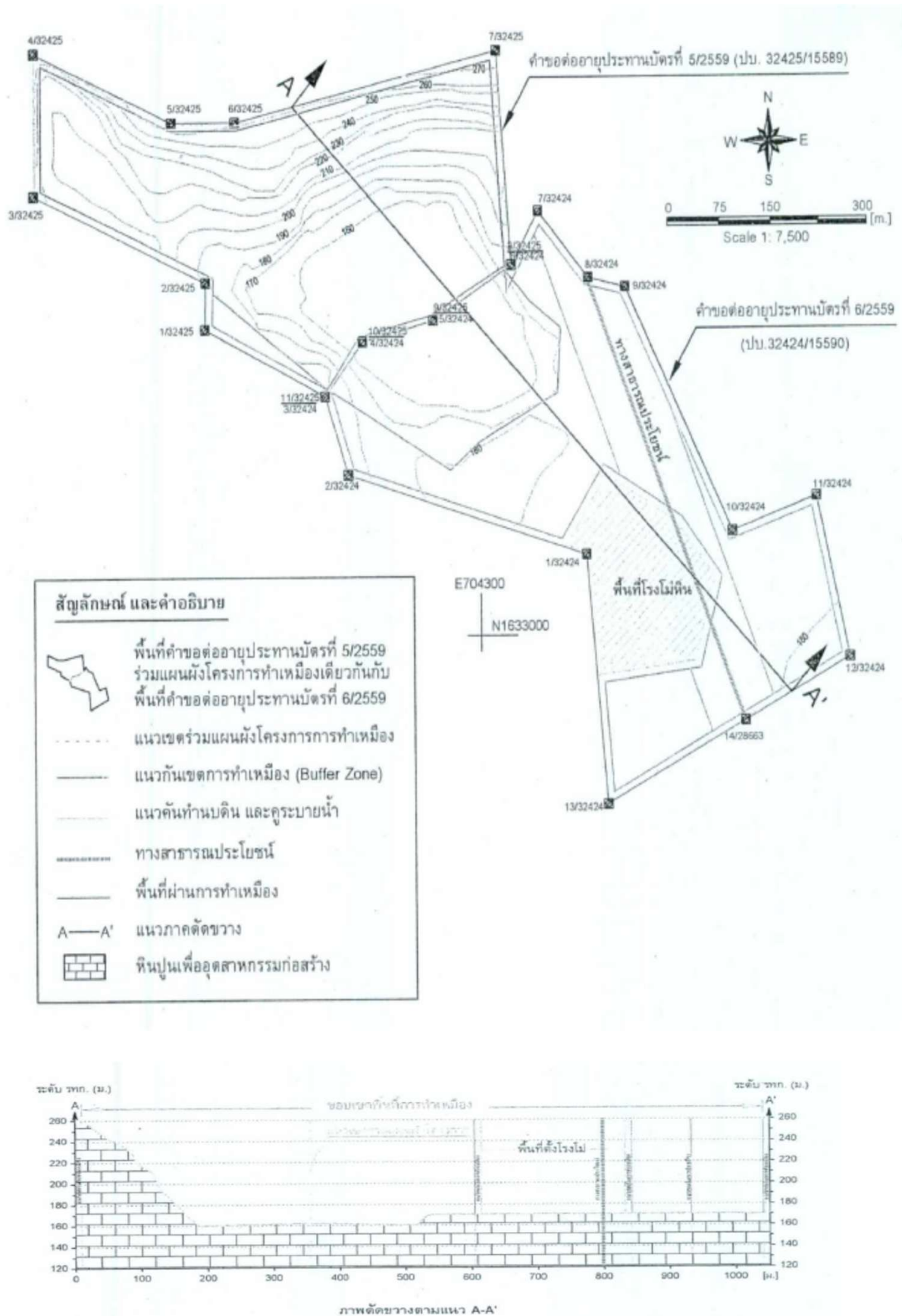
3) **งานลำเลียงแร่** แร่หินปูนที่ได้จากการระเบิดจะใช้รถดักล้อยาง (Front End Loader) และรถขุดดิน (Back hoe) ร่วมกับรถบรรทุกเทท้าย (Dump Truck) ลำเลียงไปยังโรงโม่หินของโครงการ

4) **การแต่งแร่** แร่หินปูนที่ได้จากการระเบิดบริเวณหน้าเหมือง หากมีขนาดใหญ่เกินไปจะเจาะกระแทกให้แตกโดย Hydraulic Breaker เพื่อทำการลดขนาดให้ได้ตามความต้องการ คือ มีขนาดประมาณไม่เกิน 100 x 100 x 100 เซนติเมตร เพื่อสามารถป้อนปากโม่ได้ ซึ่งโรงโม่หินของโครงการตั้งอยู่บริเวณใกล้พื้นที่ประทานบัตร และตั้งอยู่ภายในบ่อเหมืองเก่าที่ผ่านการทำเหมืองตามประทานบัตรชั่วคราวมาแล้ว

สำหรับเศษดินและเศษหินที่เกิดขึ้นจากการทำเหมืองของโครงการจะมีปริมาณน้อยมาก ซึ่งจะนำไปใช้ปรับปรุงเส้นทางลำเลียงแร่ในเขตพื้นที่โครงการ ส่วนเศษดินและเศษหินที่เหลือสามารถนำไปไม่บดเป็นหินคลุกและหินฝุ่นเพื่อใช้ในการก่อสร้างได้ทั้งหมด ดังนั้น จึงไม่มีเศษดินและเศษหินเหลือจากการทำเหมือง จึงไม่จำเป็นต้องสร้างที่เก็บกองเปลือกดิน

1.2.4 ลักษณะการใช้ประโยชน์ที่ดิน

การใช้ที่ดินภายในบริเวณพื้นที่โครงการ ประกอบด้วย พื้นที่ที่ผ่านการทำเหมืองที่อยู่ภายในขอบเขตพื้นที่ทำเหมืองแร่ โรงแต่งแร่ อาคารสำนักงาน ลานกองแร่ ลานกองเศษหิน บ่อดักตะกอน อาคารเก็บวัสดุระเบิด พื้นที่เว้นการทำเหมือง และเส้นทางขนส่งภายในโครงการ เป็นต้น



รูปที่ 1-2 แสดงแผนผังการทำเหมืองของโครงการ

1.3 แผนการดำเนินการเพื่อติดตามตรวจสอบผลกระทบสิ่งแวดล้อม

การดำเนินการติดตามตรวจสอบผลกระทบสิ่งแวดล้อมสามารถแบ่งออกได้ ดังนี้

- การตรวจสอบการปฏิบัติตามมาตรการป้องกันและแก้ไขผลกระทบสิ่งแวดล้อม โดยทางบริษัท ที่ปรึกษาฯ จะทำการตรวจสอบและรวบรวมข้อมูลการปฏิบัติตามมาตรการป้องกันและแก้ไขผลกระทบสิ่งแวดล้อม ตามเงื่อนไขของมาตรการฯ ที่กำหนดไว้ พร้อมทั้งเสนอปัญหาและอุปสรรคในการปฏิบัติ ตลอดจนเสนอแนะแนวทางการแก้ไขและดำเนินการต่อไป
- การติดตามตรวจสอบผลกระทบสิ่งแวดล้อม ทางบริษัทที่ปรึกษาฯ จะจัดทำรายงานผลการตรวจวัด คุณภาพอากาศในบรรยากาศ ระดับเสียง แรงสั่นสะเทือน และตรวจวิเคราะห์คุณภาพน้ำใต้ดิน พร้อมทั้งสรุปผลการตรวจวัด เปรียบเทียบกับผลการตรวจวัดในครั้งที่ผ่านมาและมาตรฐานที่กำหนด โดยมีรายละเอียดการติดตามตรวจสอบผลกระทบ สิ่งแวดล้อมแสดงไว้ในตารางที่ 1-1
- การจัดทำรายงาน จะจัดทำรายงานผลการปฏิบัติตามมาตรการป้องกันและแก้ไขผลกระทบ สิ่งแวดล้อม และการติดตามตรวจสอบผลกระทบสิ่งแวดล้อม จำนวน 2 ครั้ง/ปี (ตารางที่ 1-2) เพื่อนำเสนอต่อ สำนักงานนโยบายและแผนทรัพยากรธรรมชาติและสิ่งแวดล้อม และกรมอุตสาหกรรมพื้นฐานและการเหมืองแร่ได้พิจารณา ต่อไป

ตารางที่ 1-1 สรุปรายละเอียดตามมาตรการติดตามตรวจสอบผลกระทบสิ่งแวดล้อม (ระยะดำเนินการ)

โครงการทำเหมืองแร่หินอุตสาหกรรมชนิดหินปูน เพื่ออุตสาหกรรมก่อสร้าง

ประทานบัตรเลขที่ 32425/15589 ร่วมแผนผังโครงการทำเหมืองเดียวกันกับประทานบัตรเลขที่ 32424/15590

ของบริษัท รุ่งอรุณศิลา จำกัด

รายการตรวจวัด	จุดตรวจวัด	ดัชนีตรวจวัด	ความถี่
1. คุณภาพอากาศ ในบรรยากาศ	จำนวน 6 สถานี * บริเวณบ้านสาริกาพัฒนา (วัดเมตตาธรรม) * บริเวณวัดปากช่องสาริกา (ใน) * บริเวณวัดปากช่องสาริกา (นอก) * บริเวณวัดบ่อวงครุ * บริเวณวัดหนองใหญ่ * บริเวณโรงโม่หินของโครงการ (โรงโม่หินรุ่งอรุณศิลา)	* Total Suspended Particulates * Pm-10	2 ครั้ง/ปี คือ * มีนาคม - เมษายน * ตุลาคม- พฤศจิกายน
2. ความทึบแสง	โรงแต่งแร่ จำนวน 4 สถานี * บริเวณปากโม่ * บริเวณตะแกรงสับคัดขนาด * บริเวณสายพานลำเลียง * บริเวณจุดถ่ายโอน	* (Smoke Opacity Meter)	2 ครั้ง/ปี คือ * มีนาคม - เมษายน * ตุลาคม- พฤศจิกายน
3. ระดับเสียง	จำนวน 6 สถานี * บริเวณบ้านสาริกาพัฒนา (วัดเมตตาธรรม) * บริเวณวัดปากช่องสาริกา (ใน) * บริเวณวัดปากช่องสาริกา (นอก) * บริเวณวัดบ่อวงครุ	* Leq 24 hr	2 ครั้ง/ปี คือ * มีนาคม - เมษายน * ตุลาคม- พฤศจิกายน

ตารางที่ 1-1 (ต่อ)

รายการตรวจวัด	จุดตรวจวัด	ดัชนีตรวจวัด	ความถี่
3. ระดับเสียง (ต่อ)	* บริเวณวัดหนองใหญ่ * บริเวณโรงโม่หินของโครงการ (โรงโม่หินรุ่งอรุณศิลา)	* Leq 24 hr	2 ครั้ง/ปี คือ * มีนาคม - เมษายน * ตุลาคม- พฤศจิกายน
4. แรงสั่นสะเทือน	จำนวน 3 สถานี * บริเวณวัดหนองใหญ่ * บริเวณบ้านเรือนราษฎรหลังใกล้สุด (บ้านหนองใหญ่) * บริเวณถนนลาดยาง (ทางหลวงหมายเลข 21) ตำแหน่งใกล้สุดทางทิศตะวันออกเฉียงใต้	* Peak Particle Velocity * Frequency * Peak Displacement * Peak Vector Sum * Air Pressure	2 ครั้ง/ปี คือ * มีนาคม - เมษายน * ตุลาคม- พฤศจิกายน
5. คุณภาพน้ำใต้ดิน	จำนวน 6 สถานี * บริเวณบ้านสาริกาพัฒนา (วัดเมตตารธรรม) * บริเวณวัดปากช่องสาริกา (ใน) * บริเวณวัดปากช่องสาริกา (นอก) * บริเวณวัดบ่วงครุ * บริเวณวัดหนองใหญ่ * บริเวณโรงโม่หินของโครงการ (โรงโม่หินรุ่งอรุณศิลา)	* pH * Turbidity * Total Suspended Solids * Total Dissolved Solids * Total Hardness * Sulfate * Total Iron	2 ครั้ง/ปี คือ * มีนาคม - เมษายน * ตุลาคม- พฤศจิกายน

ที่มา : ข้อกำหนดของคณะกรรมการผู้ชำนาญการฯ ตามหนังสือแจ้งผลการพิจารณารายงานที่ อก 0506/654 ลงวันที่ 18 กุมภาพันธ์ 2565

ตารางที่ 1-2 แผนการดำเนินการติดตามตรวจสอบผลกระทบสิ่งแวดล้อม (ระยะดำเนินการ)

โครงการทำเหมืองแร่หินอุตสาหกรรมชนิดหินปูน เพื่ออุตสาหกรรมก่อสร้าง
ประทานบัตรเลขที่ 32425/15589และประทานบัตรเลขที่ 32424/15590
ของบริษัท รุ่งอรุณศิลา จำกัด

รายการตรวจวัด	ความถี่	ช่วงเวลาดำเนินการ ปี พ.ศ. 2568											
		ม.ค.	ก.พ.	มี.ค.	เม.ย.	พ.ค.	มิ.ย.	ก.ค.	ส.ค.	ก.ย.	ต.ค.	พ.ย.	ธ.ค.
1. คุณภาพอากาศในบรรยากาศ	2 ครั้ง/ปี	-	-	*	*	-	-	-	-	-	*	*	-
2. ระดับเสียง	2 ครั้ง/ปี	-	-	*	*	-	-	-	-	-	*	*	-
3. แรงสั่นสะเทือน	2 ครั้ง/ปี	-	-	*	*	-	-	-	-	-	*	*	-
4. คุณภาพน้ำ	2 ครั้ง/ปี	-	-	*	*	-	-	-	-	-	*	*	-
5. การตรวจสอบการปฏิบัติตาม มาตรการป้องกันและแก้ไข ผลกระทบสิ่งแวดล้อม	2 ครั้ง/ปี	-	-	*	*	-	-	-	-	-	*	*	-
6. การจัดทำรายงาน	2 ครั้ง/ปี	-	-	*	*	-	-	-	-	-	*	*	-

หมายเหตุ : * ช่วงเวลาดำเนินการตรวจวัดและจัดทำรายงาน โดยบริษัท เอส.พี.เอส. คอนสตรัคชั่น เซอร์วิส จำกัด

ที่มา : บริษัท เอส.พี.เอส. คอนสตรัคชั่น เซอร์วิส จำกัด, 2568